

# בוחרים שם חדש למועצה

מועצה אזורית גליל תחתון



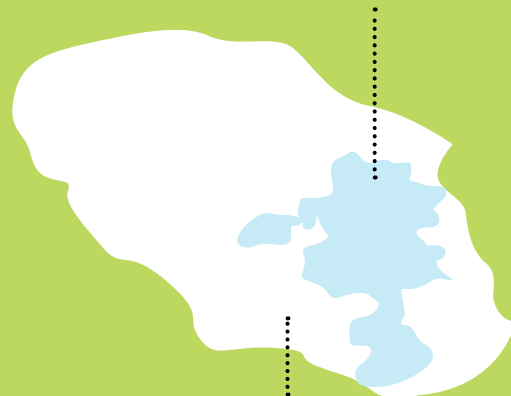
**16**  
יישובים

**3**  
כפרי נוער

**13,300**  
תושבים

**10**  
שמורות טבע

**200**  
ק"מ רבועים הם גודלה  
המוערך של המועצה



חבל ארץ גליל תחתון  
משתרע על למעלה מ-  
**1500**  
ק"מ רבועים.



תושבים יקרים,

מובאת בפניכם חוברת זו המבקשת להציג את שלב בחירת השם החדש כחלק מאסטרטגיית המועצה.

תוכלו למצוא כאן הסבר לגבי התהליך האסטרטגי, הנחיות בנוגע לבחירות והרחבה ביחס לכל אחד מהשמות העומדים לבחירה.

ברוח חזון המועצה אנו מאחלים לכולנו שגם צעד זה ימנף את יתרונותיו, את מיקומו, ואת אופיו של חבל הארץ המופלא שלנו, ויתרום להמשך התפתחות ושגשוג ביישובים, בקהילות ובמרחב המועצה כולה.

בברכה,

ניצן פלג  
ראש המועצה

אופיר שיק  
מ"מ וסגן ראש המועצה

# התהליך האסטרטגי

עם כניסתה לתפקיד, התניעה הנהלת המועצה מהלך מחקרי ללמידת עומק מקצועית ובלתי תלויה. במסגרת כך נותחה המועצה על ידי ארגון בעל מומחיות בתחום המוניציפלי וזאת באמצעות מודל מחקרי המכונה MRI רשותי. תוצאות המחקר הבהירו את מגוון החוזקות, האתגרים וההזדמנויות של המועצה בהשוואה למספר מועצות אזוריות ובפרמטרים רבים.

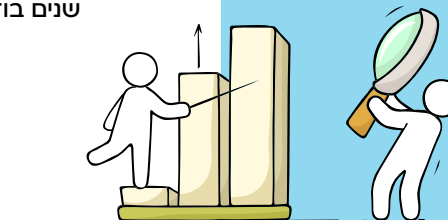
בין האתגרים וההזדמנויות עלו נושאים משמעותיים כגון הצמיחה הדמוגרפית, מינוף נכסי המועצה ומיקומה הגיאוגרפי בהיבט התיירותי, פיתוח שירותים לקהילה וכמובן, עלה הצורך הברור בגיבושה של תכנית אסטרטגית והגדרת יעדים לפיתוח ביישובי המועצה ובמרחבה. **בכל אחד מהם קידמנו מהלכים משמעותיים כדוגמת הקמת המרכז הקהילתי, תכנית אב לתיירות, תכנון הגדלת פארק התעשייה – קדמת גליל, הקמת החברה הכלכלית, תכנית החומש לפיתוח של תנופ"ה וכדומה.**

שלב נוסף ומשמעותי בתהליך האסטרטגי היה כתיבת החזון המעודכן עבור המועצה, בו לקחו חלק בעלי התפקידים ביישובים, חברי המליאה, מנהלי המחלקות במועצה ותושבים נוספים. חזון המועצה הינו כזרקור וכקריאת כיוון לפעילות הכוללת שלנו, וממנו נגזרות תכניות העבודה.

## שלב המיתוג

כחלק מהתהליך האסטרטגי ניגשנו גם לבחינת החליפה החיצונית והתדמיתית המתאימה למועצה. חליפה כזו שתייצר הלימה בין הזהות הפנימית לזהות החיצונית שלנו ותקדם ותשפר את תדמית המועצה. תהליך המיתוג צפוי להשפיע באופן ניכר על קידום של תחומים רבים כגון: פיתוח התיירות, עידוד היוזמות המקומיות, האצת הצמיחה הדמוגרפית, משיכת משקיעים, חברות ובתי עסק, מימוש נכסים מניבים של המועצה ועוד.

תהליך המיתוג הוא תהליך רחב וארוך טווח הנשען על מספר תהליכי קידום משמעותיים שמקיימת המועצה, גם לאחר בחירת השם החדש, תגובש המעטפת המיתוגית בכללותה ותקודם תכנית ביצוע והטמעה במשך מספר שנים בודדות.



## החלפת השם

"הגליל התחתון" ישאר לעד שמו של חבל הארץ בו אנו חיים אך לעצמנו נבקש שם מדויק יותר, ההולם את מה שאנחנו והיכן שאנחנו. שם מזמין בעל מצלול טוב, המייצג את המרחב האמיתי שלנו ולא של כל חבל הארץ הנפלא בו אנו חיים.

פעולת החלפת השם היא סעיף אחד בתהליך המיתוג המכונה "החליפה" או "המעטפת" מכיוון שהוא עוטף את התהליך הכולל של הפיתוח. השם "הגליל התחתון" מאתגר מכמה בחינות:



### גאוגרפית

קיים חוסר התאמה מובהק בין חבל הארץ המכונה הגליל התחתון אל מול שטחה של המועצה האזורית הגליל התחתון. הדבר גורם בין היתר לבלבול רב במדד ההיכרות הלאומי ובמקביל גם גורם לקושי בבידול בנינו כקהילה לבין יתר הרשויות הרבות במרחב.



### תודעתית

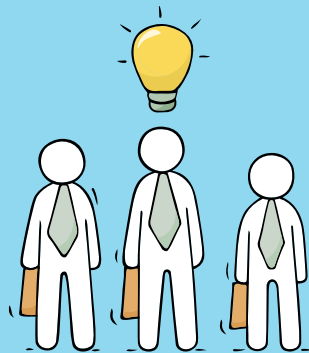
תפקידו של המינוח "תחתון" בשפה העברית הוא להגדיר עצם/שם עצם הנמצא מתחת או נמוך יותר מעצם/שם עצם אחר. משמעות בסיסית זו מפעילה במוח האדם באופן אוטומטי ולעיתים בלתי מודע ייחוס נחיתות לכל דבר המוגדר תחתון. כחלק מתהליך המיתוג בחנו באופן ממוקד גם את נושא התודעה ביחס לשם שלנו ואכן הממצאים הולמים מסקנה זו.



### תקשורתית

מכיוון שהגליל התחתון היא רשות מקומית הנמצאת בתוך חבל ארץ בעל שמות זהים נוצר מצב בו קיימת תדירות גבוהה של דיווחים תקשורתיים (שלייים בעיקר) על הנעשה ביישובי האזור אשר מקבלים את הכותרת "ביישוב בגליל התחתון" כאשר האירוע יכול להתקיים ביישוב המרוחק עשרות קילומטרים משטח השיפוט של המועצה.

# נימוקים לשמות המוצעים



## רגע... מי מממן?

עד כה הושקעו מעט מאוד כספי מועצה (אלפים בודדים) ובעיקר עבור פרסום התהליך והנגשתו לתושבים.

התהליך המקדים שכלל חקר מקצועי וכתובת מתווה לתוכנית האסטרטגית של המועצה, מומן על ידי החטיבה להתיישבות באמצעות תקציבים ייעודיים לנושאים אלה.

במרבית תהליכי המיתוג הכרוכים בשינוי שם - כגון שינוי לוגו ונגזרות נוספות - מרבית העלויות הן בתהליך ההטמעה עצמו של המותג החדש. בשלב זה אנו צפויים להיתמך ע"י תקציבים ייעודיים של משרדי הממשלה השונים עימם אנו כבר בתקשורת מקדימה, כדוגמת הרשות לפיתוח הגליל.

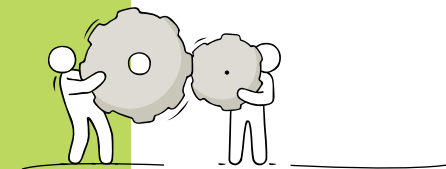
## מי מעורב בתהליך?

התהליך במועצה החל ביעוץ וליווי של גורם מקצועי בעל שם בתחום המיתוג הרשותי, היועץ אבי קורנס, ולאחריו הוצג למליאת המועצה וקיבל את האישור לצאת לדרך. בהמשך ביקשנו מכם הציבור לסייע לנו ולהציע שמות יצירתיים ונימוקים מעניינים.

לאחר בחינתם של למעלה מ-250 ההצעות, הקמנו פורום מיתוג מקרב נציגי הישובים במועצה, בעלי זיקה מקצועית לעלומות התוכן של שיווק/ פרסום/ עיצוב וכיו"ב.

הפורום דן באופן מקצועי במספר חלופות שם שהוצעו על ידי הציבור ועל ידי הצוות המקצועי וזאת בכדי להגיש את השמות ואת המשמעות המיתוגית שלהם לאישור במליאת המועצה. בהחלטת המליאה אושרו ארבעת החלופות העומדות כעת לבחירת הציבור ומובאות בחוברת זו.

לסיים יש לציין כי וועדת השמות הממשלתית מכירה בתהליך שלנו ולאחר בחירת השם החדש, נגיע אל הוועדה כדי לאשרו באופן רשמי.





# שער הגליל



## נימוקים מקצועיים

- שער הינו מינוח מזמין ומייצג פתיחות (ברוכים הבאים בשערינו, שער אל המחר, כתבת שער וכו').
- מדגיש את החיבור הגאוגרפי שלנו למרחבי הגליל והצפון מחד ואת הקירבה למרכז הארץ מאידך.
- השם בעל מצלול טוב לאוזן הישראלית וקל מאוד לגלגל אותו על הלשון מבחינה פונטית.
- המילה "שער" מייצגת במקורות היהודיים מקום מרכזי המאופיין בפעילות רבה, לרוב גם ההתרחשות ב"שערי העיר" היא בעלת חשיבות גדולה.
- אנחנו השער - מכאן הכל מתחיל (קהילה).



## ציטוטים נבחרים מהישובים

- "המילה **שער** תמיד מעלה בנו תחושות חיוביות של תקווה ושל התחלה טובה. כשמגיעים לגליל התחתון הלב מתרחב ומתמלא באוויר ובעצם נכנסים בשערי הגליל כולו".
- "נולדתי וביליתי את רוב שנותיי במרכז, ואני אומר לכם ממקור ראשון, בכל פעם שעליתי צפונה, הרגשתי שנכנסתי לגליל או באזור דבוריה או בצומת המוביל. אנחנו אלה שמכניסים את תושבי המדינה לגליל, אנחנו שער הגליל".
- "אנחנו הכניסה לגליל. בדמיון זה נותן תחושה שנכנסים למקום חדש ויפה".

# שדות הגליל



## נימוקים מקצועיים

- שם קליט בעל מצלול טוב וחיובי.
- ברמה הקהילתית מחבר אותנו לטבע המשגשג ולמרחב הכפרי שבו אנו שוכנים (למעלה ממחצית שטחה של המועצה הוא זרוע, נטוע או משמש לשטחי מרעה).
- המילה שדות מייצרת אצלנו מיד תחושה נעימה וחיובית והיא מקושרת אצלנו לכמה רגשות בסיסים ובניהם חופש רחב ידיים, חיבור האדם לאדמה ובסיס לבטחון התזונתי של האדם (זו כנראה גם הסיבה שויזואליה של שדות היא אחד האלמנטים הנופצים בעולם הפרסום הגרפי).



## ציטוטים נבחרים מהישובים

- "מרחבי הטבע שהתברכנו בהם בשפע והשדות החקלאיים המהווים מותג מרכזי במועצה האזורית שלנו, מזמינים את השם הזה שמשרה אווירה של מרחב, של ירוק ושל חופש. כמו כן הגיית המושג "מועצה אזורית שדות הגליל", מצטלצלת נכון וזורמת בקלות על הלשון".
- "השם מתאר את הצביון של שטח המועצה - שטח כפרי שמאופיין בשדות חקלאיים ולא חקלאיים המהווים חלק מאוד בולט ודומיננטי. שדות מבטאים את החיבור הטבעי בין האדם לאדמה ובנוסף נותן כבוד לעמלם הרב של המייסדים וחלוצי המקום".

# מבוא גליל



## נימוקים מקצועיים

- ◀ בעל מצלול טוב, מתגלגל על הלשון באופן נוח.
- ◀ בדומה לשער - מבוא הוא הבסיס לכל היתר.
- ◀ בהקשר תיירותי מרמז על המסר "בואו".
- ◀ קיים בשימוש נפוץ.



## ציטוטים נבחרים מהיישובים

- ◀ "האזור שלנו הוא הוא המבוא לצפון, מבוא להרי הגליל הגבוהים, מבוא ליישובי העמק הן ביזרעאל והן בירדן. מלבד זאת המועצה שלנו היא בנויה מזרועות פרושות כל עבר המהווה את המבוא."
- ◀ "ניתן לומר שאנחנו ממוקמים בכניסה לחבל הגיאוגרפי המכונה גליל."
- ◀ "אי אפשר להתעלם מהיותנו נמצאים באזור הקו הראשון בגליל מכיוון דרום. על מנת לשמור על צביון המועצה כחלק מהגליל, ללא שימוש במונח 'תחתון', נראה כי השם מבוא הגליל משקף על הצד הטוב ביותר את מהותנו."
- ◀ "בחרתי במילה **מבוא** כיוון שדווקא אנחנו - הגליל התחתון מבוא/התחלה של כל אזור הגליל עבור כל מי שמגיע אל הצפון מאזור המרכז."

# ארץ הגליל



## נימוקים מקצועיים

- ◀ שם מרשים בעל מצלול טוב.
- ◀ מחבר אותנו לדברים גדולים מתוקף ביטוי הסלנג "ארץ ה...".
- ◀ מייחס לנו משמעות גם במישור הריבונות.
- ◀ השם ממצב את המועצה גבוה מבחינה מיתוגית.



## ציטוטים נבחרים מהיישובים

- ◀ "בספר מלכים נכתב: "אז יתן המלך שלמה לחירם עשרים עיר **בארץ הגליל**"."
- ◀ "מתאר את הגליל כאזור רחב/גדול שמזמין להגיע ומזכיר גם את ארץ ישראל."
- ◀ "ארץ הגליל - ארץ דשנה ואדמת מרעה וגם עצים שונים צומחים בה, ועשר תנובת הארץ מושך (לעבודה) גם את לב האנשים הרחוקים מאהבת עבודת האדמה... [יוספוס פלביוס מלחמות היהודים ג, ב]."
- ◀ "כי השם ארץ מבחינת אסוציאציה סמנטית, גורם לאיזור הגלילי שלנו להשמע כמרכז, ליברה, משהו שמתקיים בזכות עצמו. מקום שמכיל הרבה מהכל."
- ◀ "מדגיש את הגליל, נותן ייחודיות כחבל ארץ נפרד. נקרא כך בעבר במקורות (פיוט אל גליל)."



ג'תשס"ב, יק"י

אנו במועצה ממשיכים בתהליך אסטרטגי מסודר אותו התחלנו לפני למעלה משנה. כחלק ממגוון רחב של תהליכי עומק בכל תחומי המועצה, לרבות כתיבת חזון ותהליך אפיון אסטרטגי של המועצה הגענו לשלב של בחירת שם חדש בו אתם תושבי המועצה תיקחו חלק משמעותי.

לצורך בדיקה אמיתית של הצורך במיתוג מחדש של המועצה, הסתייענו באנשי מקצוע בעלי ניסיון בתחום זה.

**השלב הראשון היה להגדיר קודם כל - מי אנחנו?  
מתוך הבדיקה המקצועית:**

- ◀ הגליל ממש. החלק הכי נגיש של הגליל, זה שיש לו את המיקום הכי טוב.
- ◀ קרובים לכנרת, לנצרת, לגליל העליון ולגוש דן בזכות עורקי תחבורה ראשיים שעוברים אצלנו.
- ◀ אזור של סיפורים, דמויות מופת וגיבורים תנ"כיים שפעלו בו.
- ◀ אזור רלוונטי לכל הדתות, המיוצגות במרחב בחיי היום יום.
- ◀ אזור חקלאי של שקט ושלווה כפרית.
- ◀ אזור של אנשים טובים ושל קהילתיות חזקה.
- ◀ אזור עם אייקונים ברורים: התבור והארבל.

**לאחר שהגדרנו מי אנחנו, גיבשנו את הסיפור שלנו, שמהווה בסיס לתוכנית המיתוג:**

"בלב הגליל, במרחק שעה נסיעה מגוש דן, אל מול נופם המרהיב של תבור, הארבל ופסגת הר הגעש קרני חיטים ומעל לימת הכנרת הכחלחלה, משתרעים מרחבים ירוקים של רוגע ושלווה. נופים קדומים אלה, היו עדים לאירועים היסטוריים כבירים, ובהם חלפו גיבורים מוכרים כשאול המלך בדרכו למלחמה בגלבע, ברק בן אבינועם ודבורה הנביאה במלחמתם מול יבין מלך חצור וסיסרא שר צבאו, ישוע מנצרת פסע כאן בדרכו מביתו לכפרי הכנרת, סלאח א-דין הביס את צבאם של האבירים הצלבנים למרגלות קרני חיטין בקיץ 1187 לספירה, ולימים שעטו בדרכי הגליל התחתון לוחמי צה"ל הצעיר בבואם לשחרר את הגליל ולהשיבו לידיה של מדינת ישראל. ומאז שקטה הארץ והשלווה חזרה למרחבי הגליל.

מדינת ישראל מקדמת פיתוח מואץ המתדפק על שערי האזור ומאיים לשנות את צביונו, אך הקהילה הכפרית השלווה והיציבה עומדת על המשמר, ומבטיחה את המשך אופיו הכפרי והרגוע, ואת איכות החיים הגבוהה."

**אז למה בעצם לשנות?**

מסקר צרכים שערכנו עוד לפני הבחירות למועצה עלה באופן מובהק נתון מעניין: תושבי הגליל התחתון מזוהים מאוד עם יישוביהם אך קיימת רמת הזדהות נמוכה עם המועצה. לא בכדי רבים מתושבי המועצה כאשר נשאלים היכן הם גרים, מציינים את שמו של היישוב וסמיכותו למקום מוכר כלשהו, דוגמת מחלף גולני, כפר תבור, טבריה וכדומה, ולא מציינים

את שם המועצה. זאת להבדיל מהמתרחש במועצות אחרות עם זהות מועצתית חזקה, דוגמת עמק יזרעאל, עמק המעיינות, הגליל העליון, גולן ומשגב לדוגמא. סביר שאם תשאלו תושב ממושב רמות לדוגמא, מהיכן אתה? הוא יענה שהוא מהגולן או ממושב רמות שבגולן. משיח שלי עם רבים מתושבי המועצה, אצלנו לצערי זה לא כך.

לכל אורך הדרך אותה עשיתי לתפקידי כראש המועצה, אשר לוותה בעריכת סקרי עומק, דיברתי על הצורך למתג ולחדש את שם המועצה שלנו כחלק מתהליך אסטרטגי עמוק וכ"חליפה" לתהליך שסייע ויאיר בזרקור על המועצה שלנו, יגביר את תחושת השייכות של התושבים למועצה כולה ולא רק ליישוביהם.

**כפי שראיתם בתחילת החוברת, חשוב לדייק את  
ההגדרה בשאלה מהו הגליל התחתון:**

"הגליל התחתון הוא חבל ארץ בצפונה של ארץ ישראל. גבולותיו הם עמק יזרעאל בדרום, הכנרת ועמק הירדן במזרח, בקעת בית כרם בצפון ועמק זבולון ומישור עכו במערב". רוצה לומר, אנחנו ממוקמים בחלקו הדרום-מזרחי של הגליל התחתון.

כן - גם כרמיאל, סחנין, כפר כנא, ציפורי, עילבון, מרר, טורעאן, ערבה ועוד, כולם מוגדרים כ"יישובים בגליל התחתון". לא אחת, אירוע פלילי או בטחוני כפי שראינו לאחרונה שמתרחש בגליל התחתון הגיאוגרפי, מזוהה מיד עם המועצה האזורית הגליל התחתון, על אף שלא התרחש בגליל התחתון המוניציפלי.

המניע לשימוש במונח הוא לכאורה גאוגרפי / טכני. "הגליל התחתון" הוא יחידת המשנה הדרומית של הגליל. הוא קרוי "תחתון" בשל היותו פחות הררי מהגליל העליון, ולמעשה זהו חבל הארץ ההררי הנמוך ביותר בארץ ישראל. אך מדוע עלינו לדבוק במונח אזורי המבוסס על התכונה הכי נחותה והכי פחותה (כלומר - האזור ההררי הכי נמוך)?

בעניין מיתוג - המילה עצמה "תחתון" נתפסת כמילה חלשה ובעלת קונוטציות פחות חיוביות. זו אינה עמדת האישית ואין מדובר בשאלה חברתית, היסטורית, אלא תוצר של צריכה מוחית תת-מודעת. אנחנו חיים בחברה שבה נמוך הוא נחות לגבוה, זו הסיבה שהאל מצוי במרבית התרבויות למעלה בעוד השאול מצוי למטה, עולם הפשע מכונה העולם התחתון, ועוד כיו"ב. המילה "תחתון" שייכת לעולמות תוכן תת-מודעים שליליים ובעייתיים (פרויד כבר אמר כי התת מודע שלנו מקבל את רוב ההחלטות שלנו במקומנו).

**הדימוי הבעייתי של "תחתון" בא לידי ביטוי גם  
במספר בדיקות אמפיריות שערכנו:**

מסקר ארצי שערכנו במסגרת עבודתם של חברת ראש תיירות אשר מקדמת עבורנו את התכנית התיירותית, נתנו שלושה שמות של מועצות - גליל עליון, לב הגליל (המצאנו - לא קיימת), גליל תחתון. בכל הפרמטרים של איכות חיים, איכות חיי הקהילה ואפילו איכות התושבים - ניצח הגליל העליון בגדול, ואחריו לב הגליל. הגליל התחתון נתפס כמקום נחות יותר. לא כך באמת כמובן, ההיפך הוא הנכון, אבל בתפיסת הציבור ברמה הארצית, שאינו מכיר באמת

את המועצות, הקונוטציה היא כזו. בנוסף, מסקר שנעשה בקרב תושבי המועצה עולה, כי החיבור של אוכלוסיית המועצה לשם "גליל תחתון" חלקי ולא חזק.

### לא בכדי שמות המועצות האזוריות בצפון הם שמות בעלי קונוטציה "גבוהה" ועם מצלול נעים;

הגליל העליון, מרום הגליל, מבואות חרמון, מעלה יוסף, משגב, גולן ומועצות העמקים. השם גליל תחתון - פחות.

בהתאם לכך - מסקנות התהליך העלו כי החיבור של אוכלוסיית המועצה לשם "גליל תחתון" חלקי ולא חזק, והמונח תחתון פוגע בדימוי המועצה, לכן ההמלצה המקצועית היא כי נכון להיפרד ממנו, לעומת המונח גליל, שהינו בעל ערך יסוד עקרוני וחיובי, ולכן הוא חייב להיות בבסיסו של כל שם חדש.

על הביצה והתרנגולת - אנו פועלים בשני צירים במקביל ולא בטור, המציאות היא כאן ועכשיו. הציר הראשון הינו ציר הפיתוח, ההתייעלות וההשקעה בכל התחומים, והציר השני הוא הציר האסטרטגי, הכולל את החזון המעודכן, מיפוי הנכסים והעוצמות שלנו, וכעת גם את חליפת המיתוג הנתפרת, שהינה נגזרת מהתהליך האסטרטגי. שני הצירים משפיעים זה על זה ומדייקים זה את זה.

### לסיכום,

שינוי שם לא משנה את ההיסטוריה, אבל הוא בהחלט עשוי לשנות את העתיד! אי אפשר לשנות את ההיסטוריה. סג'רה הפכה לאילניה, מסחה לכפר תבור, ועדיין לסג'רה ומסחה מקום של כבוד בספרי ההיסטוריה.

המועצה שלנו תמשיך להיות חלק מהגליל התחתון. זאת עובדה גיאוגרפית, נקודה. אבל האם שמו של המרחב המוניציפלי שלנו חייב להיות קשור בשלשלאות למיקום הגאוגרפי שלנו? למה? אם אפשר לדייק את השם שלנו שיהיה חיובי, משקף ומושך יותר - למה לא? אנחנו לא הגליל התחתון. אנחנו חלק מהמרחב הגאוגרפי שהוא הגליל התחתון. אנחנו מרחב בתוכו זה בסדר ואף רצוי שנבדל עצמנו מתוכו וניצור לעצמנו בידול חיובי ומושך. אני מבין את החשש מהשינוי, אבל מאמין שהתפקיד שלנו כהנהגה הוא להתעלות מעל האינסטינקט הטבעי החושש משינוי, להישיר מבט למציאות האמיתית ולעצב אותה.

אנו מבינים מאוד את הרגישות של חלק התושבים לשינוי השם. כדור שלישי במועצה וכמי שמגדל כאן את הדור הרביעי - הרגישות מובנת לי בהחלט, אך עם זאת, לאחר תהליך ארוך ובדיקה מעמיקה, בחרנו ביחד עם מליאת המועצה לצאת לדרך, לחדש ולרענן, וזאת לכל מה שכתוב לעיל.

### ניצן פלג

ראש המועצה



הבחירות יתקיימו במהלך חודש יוני



זכות הבחירה תינתן לתושבי המועצה שמלאו להם 16 שנים ופרטיהם מופיעים במרשם האוכלוסין של המועצה



ההצבעה בבחירות תתבצע באופן דיגיטלי וניתן יהיה להצביע מכל מחשב ביתי וטלפון חכם



לקראת יום הבחירות תישלח בדואר הודעה לבוחר עם כל הפרטים הדרושים



# מועצה אזורית גליל תחתון

